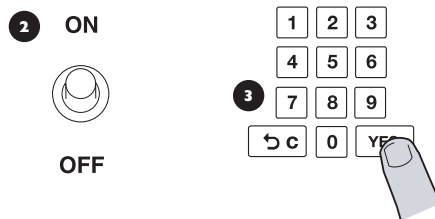
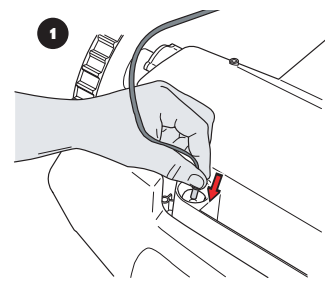


4 ANSCHLUSS VON AUTOMOWER AM SCHLEIFENGENERATOR/LADEGERÄT

Siehe Kapitel 3.7 in der Bedienungsanleitung.

1. Ladekabel des Schleifengenerators/Ladegeräts an den Ladekontakt am Mäher anschließen. Das Begrenzungskabel muss am netzangeschlossenen Schleifengenerator/Ladegerät angeschlossen sein.
2. Hauptschalter in Position *ON* stellen.
3. Vierziffrigen PIN-Code wählen und eingeben. Alle Kombinationen außer 0000 sind möglich.
4. YES-Taste drücken.
5. Den gewählten PIN-Code durch erneute Eingabe des PIN-Codes bestätigen.
6. YES-Taste drücken.

Wurde ein PIN-Code gewählt, sind Mäher und Schleifengenerator/Ladegerät miteinander verbunden und der Mäher kann betrieben werden.



5 AUTOMOWER STARTEN UND STOPPEN

Siehe Kapitel 4.1 und 4.2 in der Bedienungsanleitung.

STARTEN

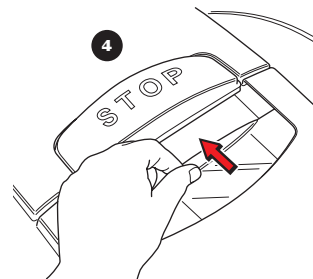
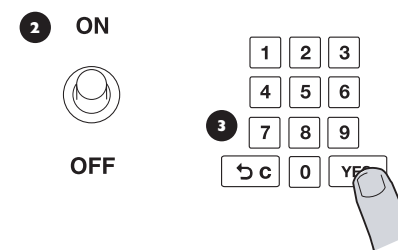
1. Durch Drücken der *STOP*-Taste die Abdeckung der Bedientafel öffnen.
2. Hauptschalter in Position *ON* stellen.
3. PIN-Code eingeben und mit der YES-Taste bestätigen.
4. Abdeckung schließen.

STOPPEN

STOP-Taste drücken.

BESTIMMUNGSGEMÄSSER GEBRAUCH

Automower wird für Rasenflächen von bis zu 500 m² empfohlen. Die zu bewältigende Fläche richtet sich nach der Häufigkeit der Anwendung des Mähers. Je größer der Rasen, desto mehr wöchentliche Arbeitseinsätze von Automower sind erforderlich.

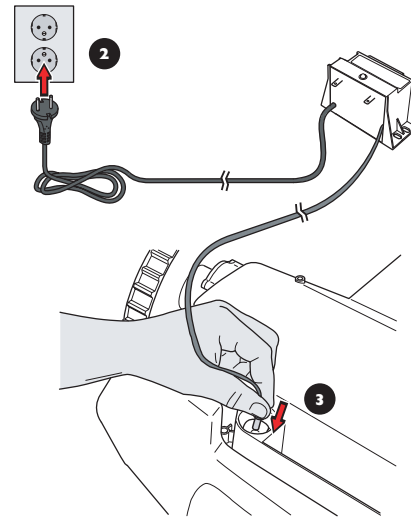


INBETRIEBNAHME VON HUSQVARNA AUTOMOWER™

1 POSITION UND ANSCHLUSS VON SCHLEIFENGENERATOR/LADEGERÄT UND LADEN DER BATTERIE

Siehe Kapitel 3.2 und 3.3 in der Bedienungsanleitung.

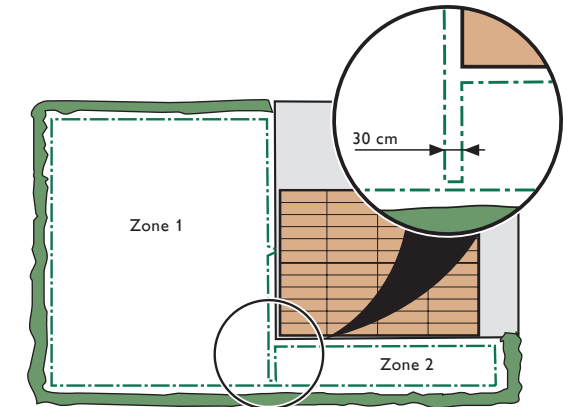
1. Schleifengenerator/Ladegerät in einem Bereich mit guter Belüftung so platzieren, dass kein direktes Sonnenlicht darauf fällt.
2. Netzkabel von Schleifengenerator/Ladegerät mit einer 230-V-Steckdose verbinden.
3. Ladekabel des Schleifengenerators/Ladegeräts an den Ladekontakt am Mäher anschließen. Die grüne Anzeileuchte Batterie leuchtet konstant auf.



ZONENEINTEILUNG

Bei einem unregelmäßigen Mähresultat aufgrund der Gartenbeschaffenheit, z. B. aufgrund einer langen Passage, kann der Garten in Zonen eingeteilt werden.

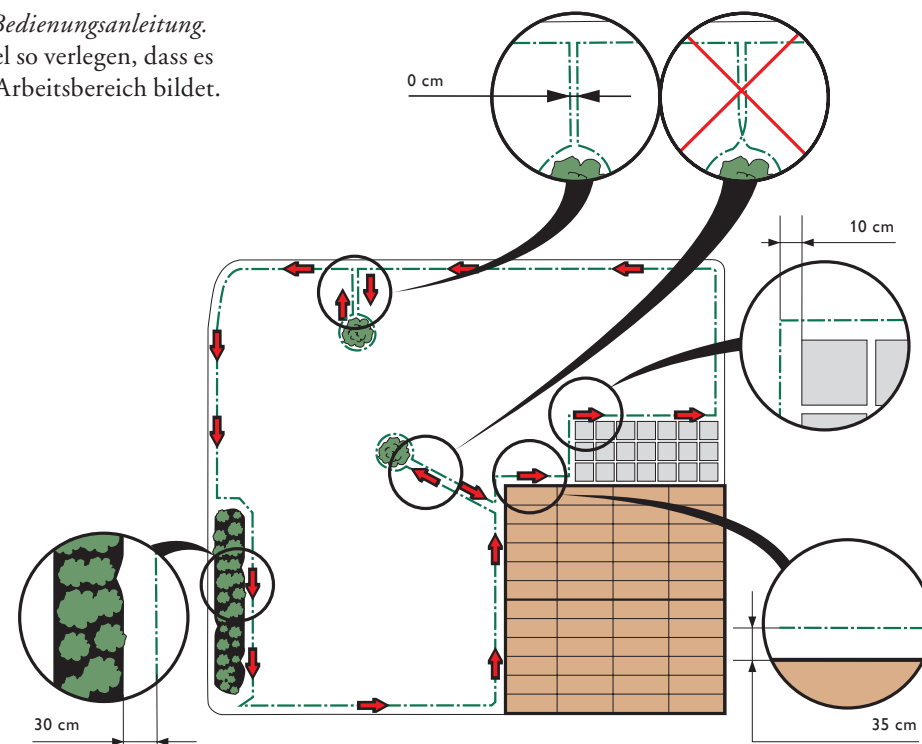
Wenn der Mäher in Zone 1 gestellt wird, mäht er nicht Zone 2, und umgekehrt. Für ein gleichmäßiges Mähresultat den Mäher zwischen den Zonen bewegen.



2 VERLEGUNG DES BEGRENZUNGSKABELS

Siehe Kapitel 3.4 in der Bedienungsanleitung.

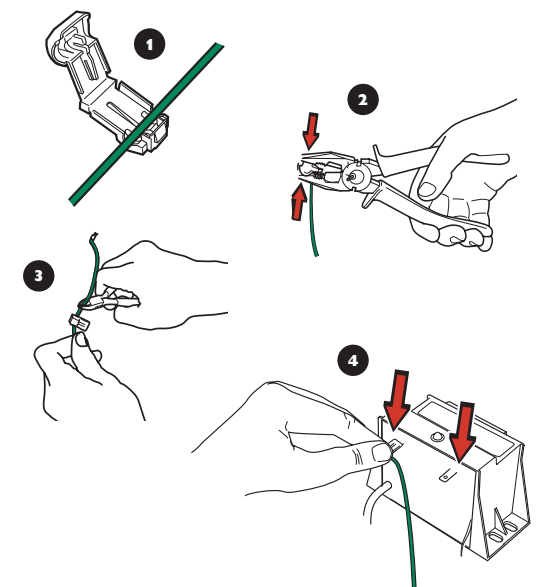
1. Das Begrenzungskabel so verlegen, dass es eine Schleife um den Arbeitsbereich bildet.



3 ANSCHLUSS DES BEGRENZUNGSKABELS

Siehe Kapitel 3.5 in der Bedienungsanleitung.

1. Kontaktklemmen öffnen und die Kabelenden in die Versenkungen der jeweiligen Klemme legen.
2. Die Kontaktklemmen mit einer Zange zusammendrücken.
3. Überstehendes Begrenzungskabel abschneiden. 1-2 cm oberhalb der Kontaktklemmen abschneiden.
4. Drücken Sie die Kontaktklemmen an den Kontaktstiften am Schleifengenerator/Ladegerät fest.



1. Sperrknopf zum Öffnen der Abdeckung der Schnitthöheneinstellung
2. STOP-Taste
3. Ladekontakt
4. Anschluss des Begrenzungskabels
5. Leuchtdiode zur Funktionskontrolle des Begrenzungskabels
6. Anzeileuchten
7. Tastatur

